

THƯ MỜI KHẢO SÁT BÁO GIÁ

Kính gửi: Các nhà cung cấp có quan tâm

Công ty cổ phần Than-Điện Nông Sơn - TKV đang có nhu cầu tìm hiểu và khảo sát giá của dịch vụ: Đóng van dưới hồ bơm THH

Công ty cổ phần Than-Điện Nông Sơn - TKV kính mời các nhà cung cấp có quan tâm, tham gia khảo sát và báo giá dịch vụ, với nội dung như sau:

1. Yêu cầu về dịch vụ.

Phạm vi công việc dịch vụ:

- Thuê ngoài thợ lặn đóng van chặn nước tại hồ bơm THH nhà máy nhiệt điện Nông Sơn (Thông số kỹ thuật và quy trình đóng mở van kèm theo)

2. Các yêu cầu về năng lực

2.1. Đối với nhà cung cấp là tổ chức

- Được đăng ký thành lập, hoạt động hợp pháp theo quy định của pháp luật;
- Hạch toán tài chính độc lập;
- Không đang trong quá trình thực hiện thủ tục giải thể hoặc bị thu hồi giấy chứng nhận đăng ký doanh nghiệp; giấy chứng nhận đăng ký hợp tác xã, liên hiệp hợp tác xã, tổ hợp tác; không thuộc trường hợp mất khả năng thanh toán theo quy định của pháp luật về phá sản;

- Không có tên trong danh sách các Nhà cung cấp bị cấm tham gia quá trình V.NSCP lựa chọn Nhà cung cấp

2.2. Đối với nhà cung cấp là cá nhân:

- Có năng lực hành vi dân sự đầy đủ theo quy định pháp luật của nước mà cá nhân đó là công dân;

- Chuyên môn: Lao động phổ thông;

- Không đang bị truy cứu trách nhiệm hình sự;

- Không có tên trong danh sách các Nhà cung cấp bị cấm tham gia quá trình ĐLTKV và V.NSCP lựa chọn Nhà cung cấp

3. Địa điểm thực hiện dịch vụ: Công ty cổ phần Than Điện Nông Sơn – TKV, Thôn Nông Sơn, Xã Nông Sơn, TP Đà Nẵng.

4. Hình thức báo giá:

- Bản báo giá và biểu báo giá phải do đại diện hợp pháp của NCC ký tên và đóng dấu. Trường hợp ký thay thì người ký phải được ủy quyền của đại diện hợp pháp của NCC kèm theo giấy ủy quyền, quyết định giao việc hoặc văn bản tương đương.

- Tiến độ thực hiện \leq 01 ngày;
- Hiệu lực của bản chào giá: \geq 30 ngày kể từ ngày báo giá.
- Bản báo giá và các tài liệu kèm theo phải được gửi trong phong bì dán kín, có niêm phong và gửi trực tiếp về địa chỉ:

+ Văn thư công ty hoặc Phòng Kế hoạch - Đầu tư - Vật tư, Công ty cổ phần Than-Điện Nông Sơn – TKV, địa chỉ: Thôn Nông Sơn, Xã Nông Sơn, TP Đà Nẵng; Điện thoại: 02353. 656 900 (Ghi chú: Hồ sơ chào giá nộp trực tiếp – người đến nộp phải mang theo Giấy giới thiệu và bản sao CMND hoặc CCCD còn giá trị)

Hoặc Nhà cung cấp có thể gửi báo giá và tài liệu về địa chỉ email: Nongson@vinacompower.vn và Email: phongkhnongson@gmail.com (Ghi chú: Đối với các đơn vị gửi báo giá qua email vẫn phải hoàn thiện gửi bản báo giá gốc cho bên mời chào giá qua đường bưu điện hoặc nộp trực tiếp theo địa chỉ nêu trên)

5. Thời gian nhận bản báo giá: Bản báo giá và tài liệu kèm theo phải được gửi đến Công ty cổ phần Than-Điện Nông Sơn – TKV không chậm hơn 09 giờ 00 phút, ngày 10 tháng 11 năm 2025 (trong giờ làm việc hành chính).

Trân trọng cảm ơn sự hợp tác của các Nhà cung cấp!

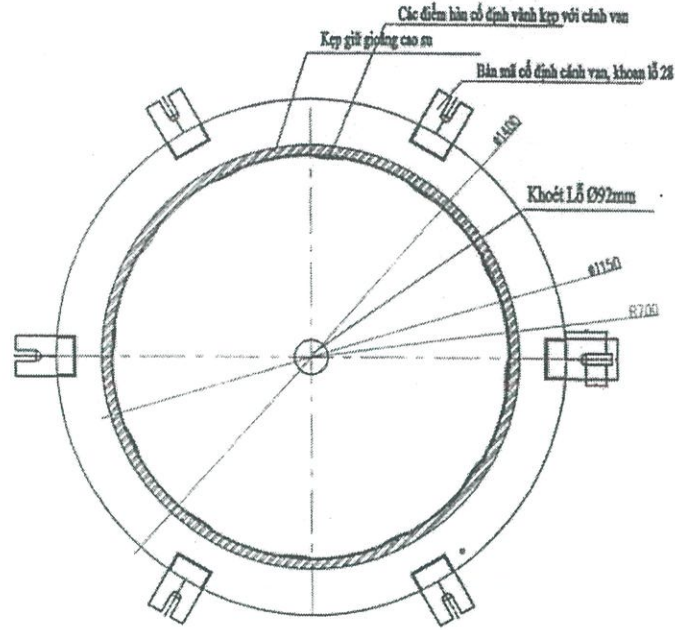
Nơi nhận:

- Như kính gửi;
- Giám đốc (b/c, e-copy);
- Lưu VT, KĐV, BQTh(3).

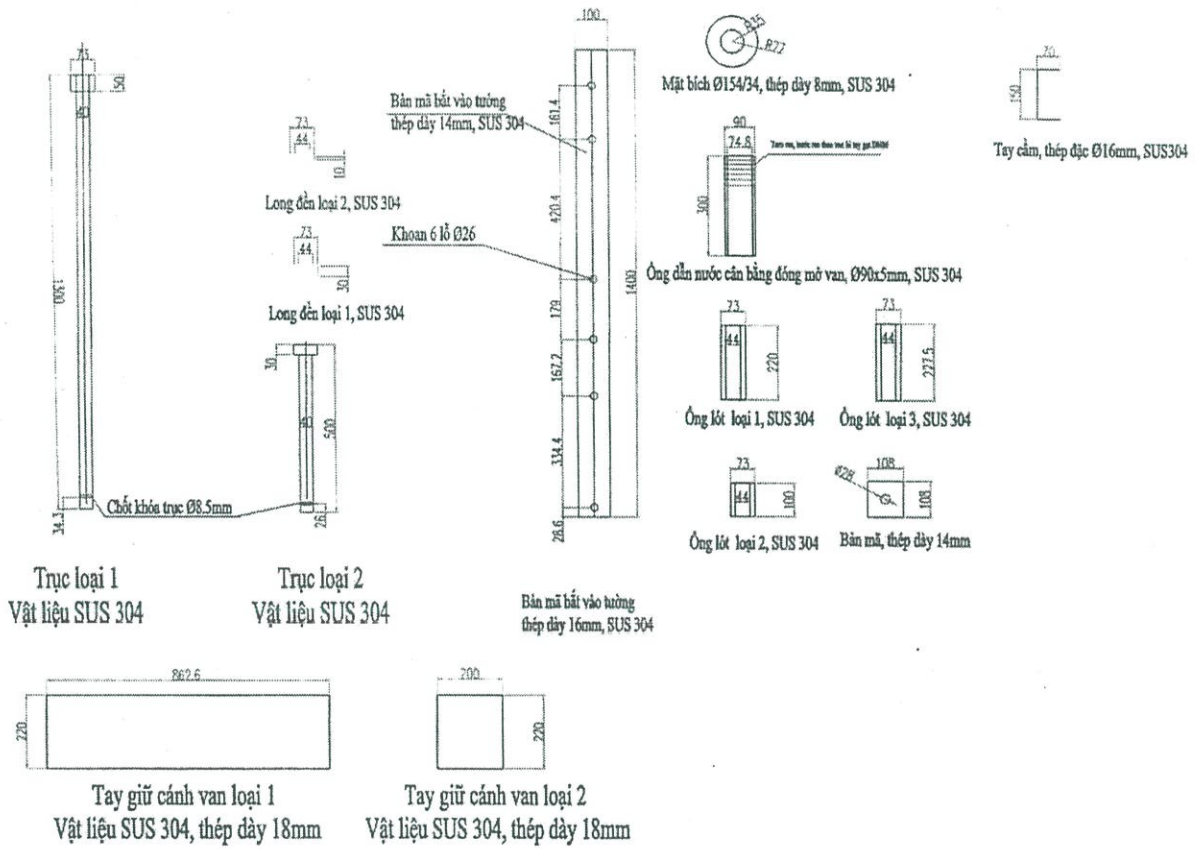


**KT. GIÁM ĐỐC
PHÓ GIÁM ĐỐC**

Nguyễn Văn Thống
Nguyễn Văn Thống

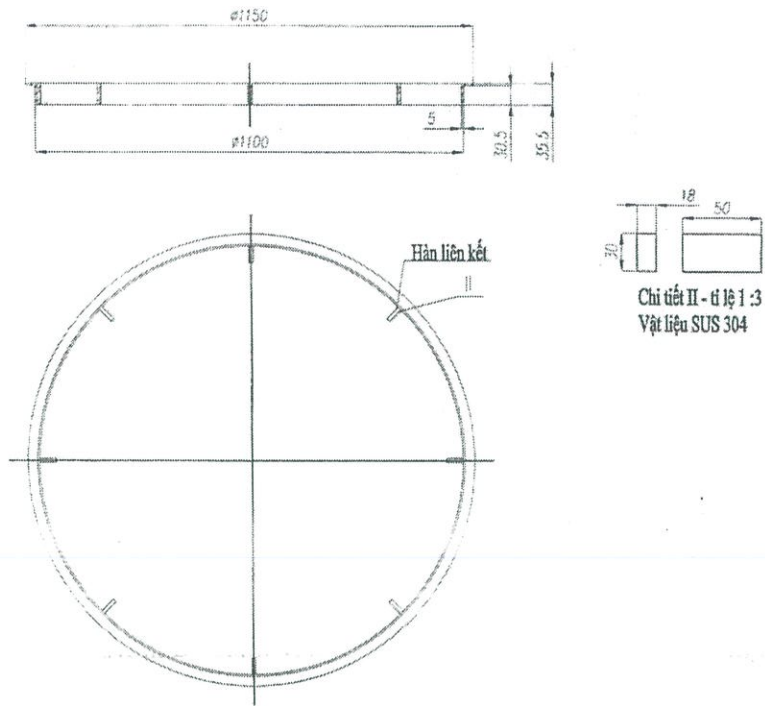


Hình 2: Cánh van



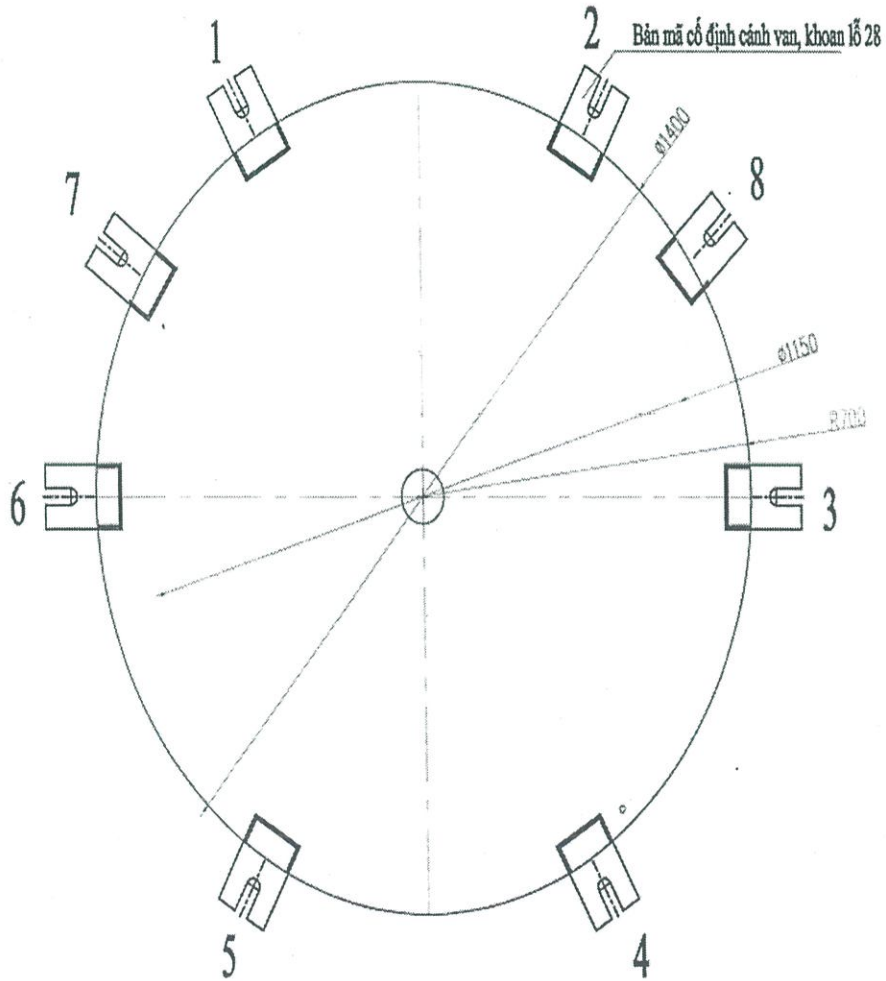
Hình 3: Các chi tiết phụ kiện van

1735-
TY
ÂN
HỆN
ON-
V
ĐÀ NẴ



Vật liệu gia công vành kẹp gioăng là thép SUS 304

Hình 4: Vành kẹp gioăng cao su



Bản thể cánh van: gồm 8 bản mã (tai) cố định van với đường ống



2. Thông số kỹ thuật hệ thống bơm chìm

+ Bơm chìm :

- Loại: LH855
- Cột áp: 50m
- Công suất động cơ: 55 KW
- Điện áp động cơ: 380V.
- Tần số: 50Hz
- Dòng điện định mức: 67A

+ Bơm hoá tiên

- Bơm hãng DAPHOVINA: 1.5HP, Cánh bơm 6mm/17 cánh
- Định mức: 4.2m³/30m, 3.2m³/45m, 2.5m³/70m.

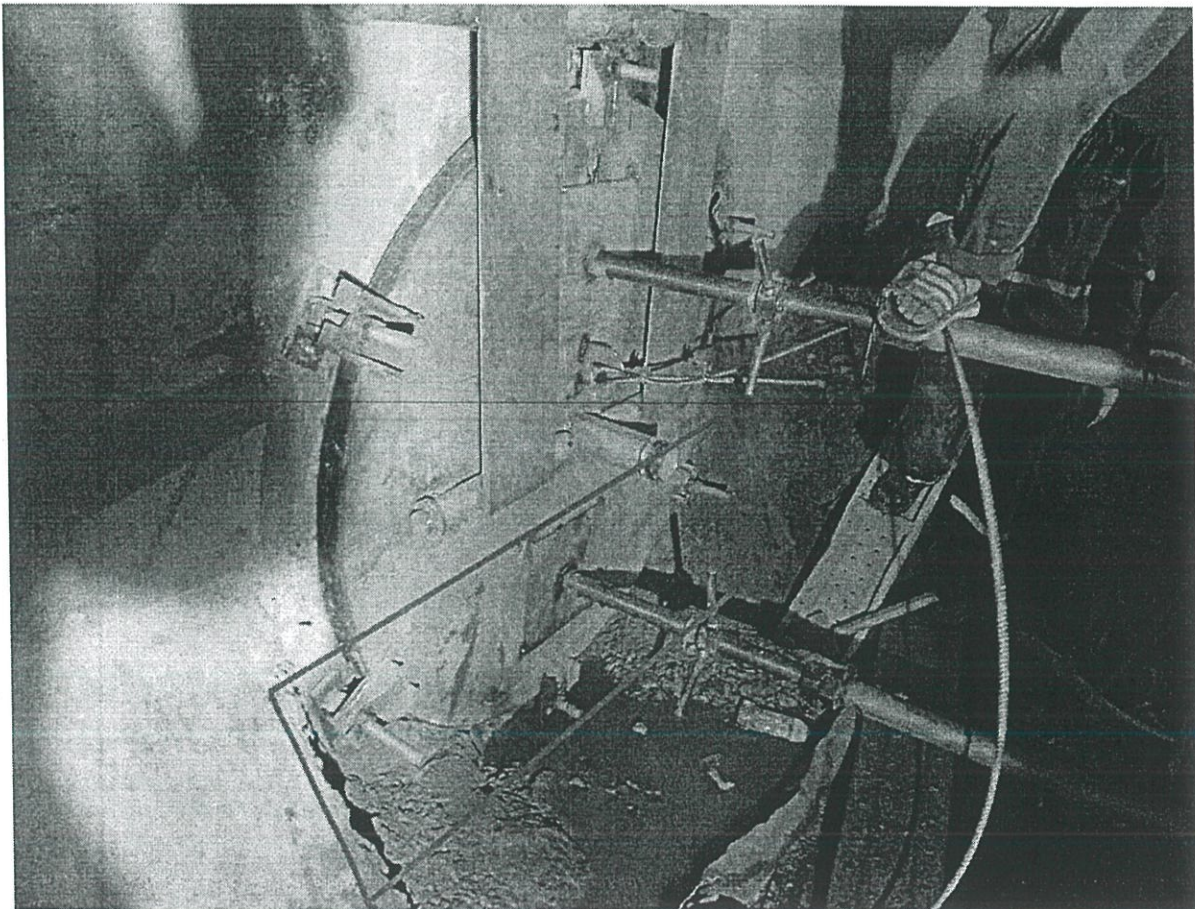
II. VẬN HÀNH THIẾT BỊ/HỆ THỐNG.

1. Vận hành đóng mở van: số lượng 2 van

a. Các bước khi đóng van

- Kiểm tra hệ thống tời, dây cáp, phanh, chốt hãm.
- Thợ lặn xuống vị trí đóng van: yêu cầu có 2 thợ lặn để thực hiện đóng van.
- Kiểm tra bùn cát nằm bên dưới vị trí đóng van. Thợ lặn dùng cuốc xẻng xúc vệ sinh sạch bùn tại mặt dưới tiếp xúc của van, như vị trí ô xanh bên dưới

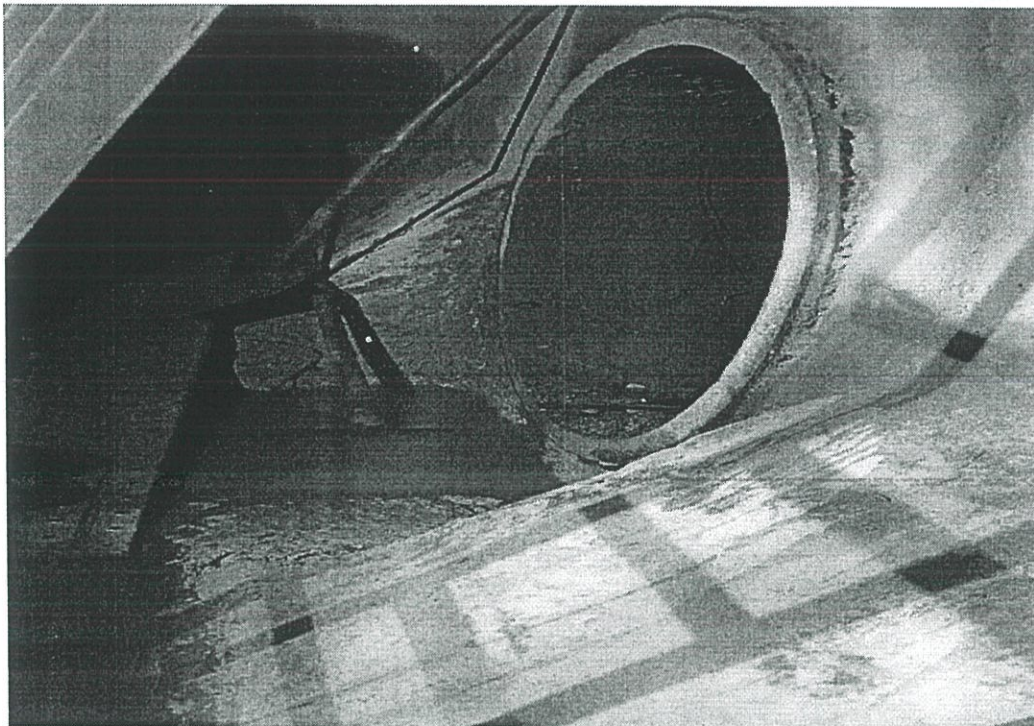
Hình 1:



- Vệ sinh bề mặt đường tròn bê tông tại vị trí tiếp xúc trực tiếp với gioăng cao su làm kín van, như hình bên dưới. Đầu tiên dùng bay xây dựng cạo sạch bùn bám

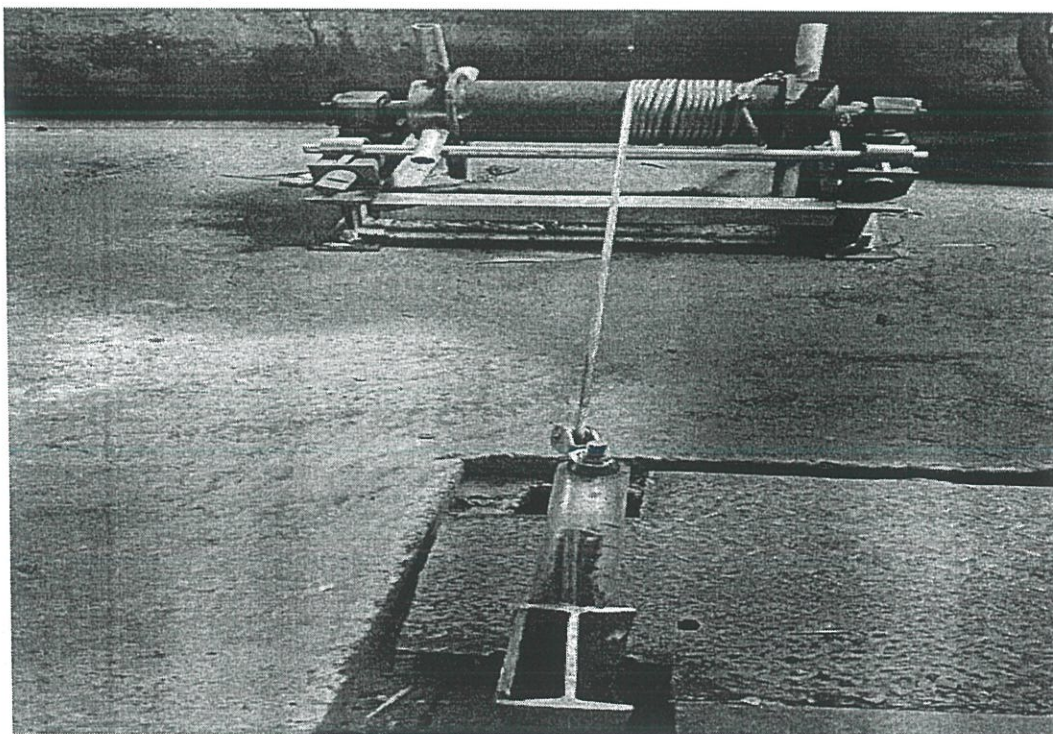
vào bề mặt vòng tròn bê tông trên, tiếp theo dùng giẻ lau để lau lại đảm bảo bề mặt bê tông sạch nhẵn.

Hình 2: Bề mặt bê tông tiếp xúc với van



- Sau khi thợ lặn vệ sinh xong khu vực đóng van, có lệnh từ bên dưới thợ vận hành trên bờ tiến hành nhà quay tang cáp từ từ thả van xuống tới vị trí đánh dấu (theo màu sơn xanh đánh dấu trên cáp). Không thả tự do hoặc quay nhanh, tránh va đập mạnh gây hư hỏng cánh và gioăng su làm kín.

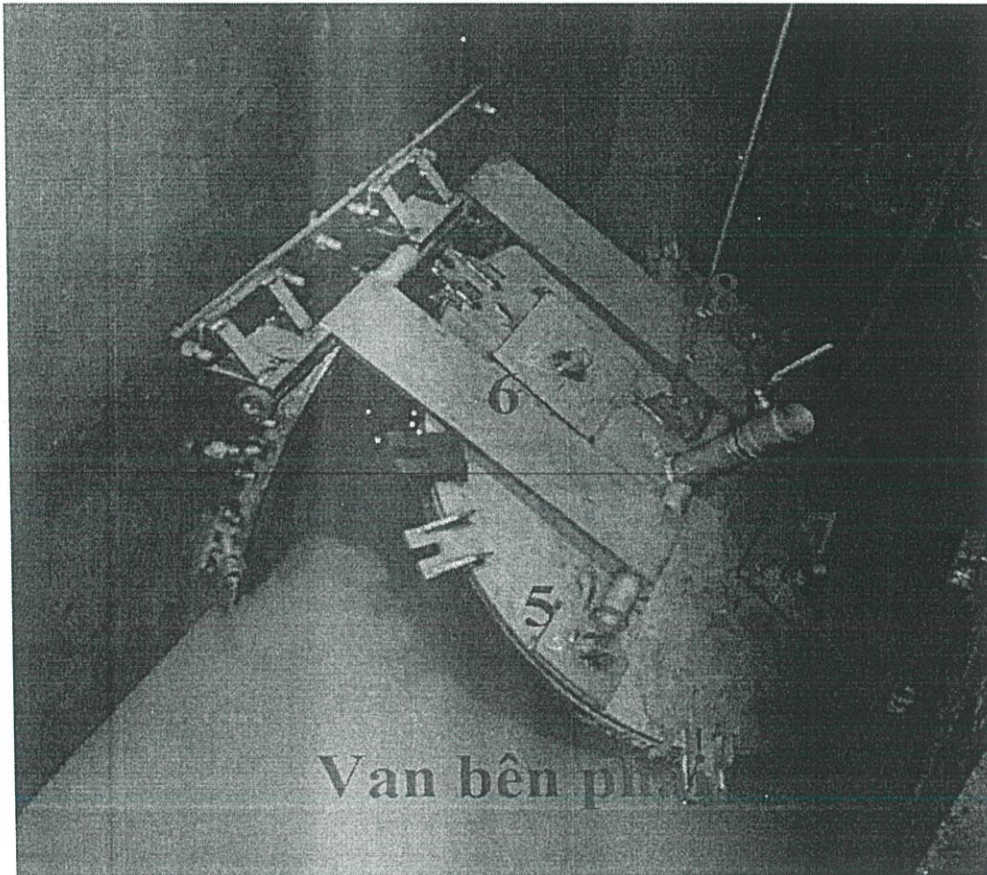
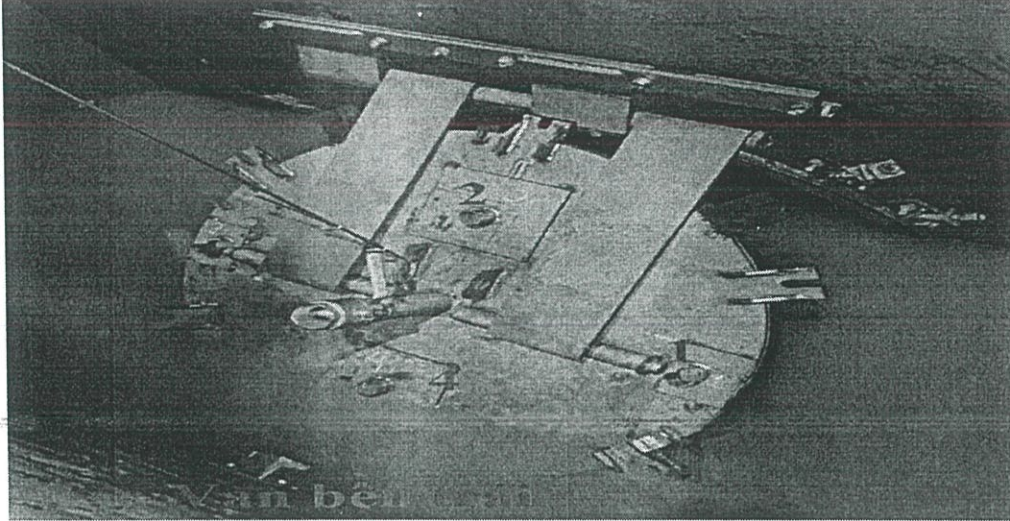
Hình 3: Tang cuốn cáp



- Sau khi van được nhà cáp hết hành trình, thợ lặn thực hiện đóng van như sau:

- + Kiểm tra van cân bằng, mở van ra nếu van chưa mở.
- + Tiến hành lắp van vào vị với ống dẫn nước vào
- + Bắt lần lượt 8 bu lông M24 vào bản mã cố định van, siết bu lông từ từ cho đến chặt.

Hình 4: hình ảnh lắp van bên trái, van bên phải như bên dưới

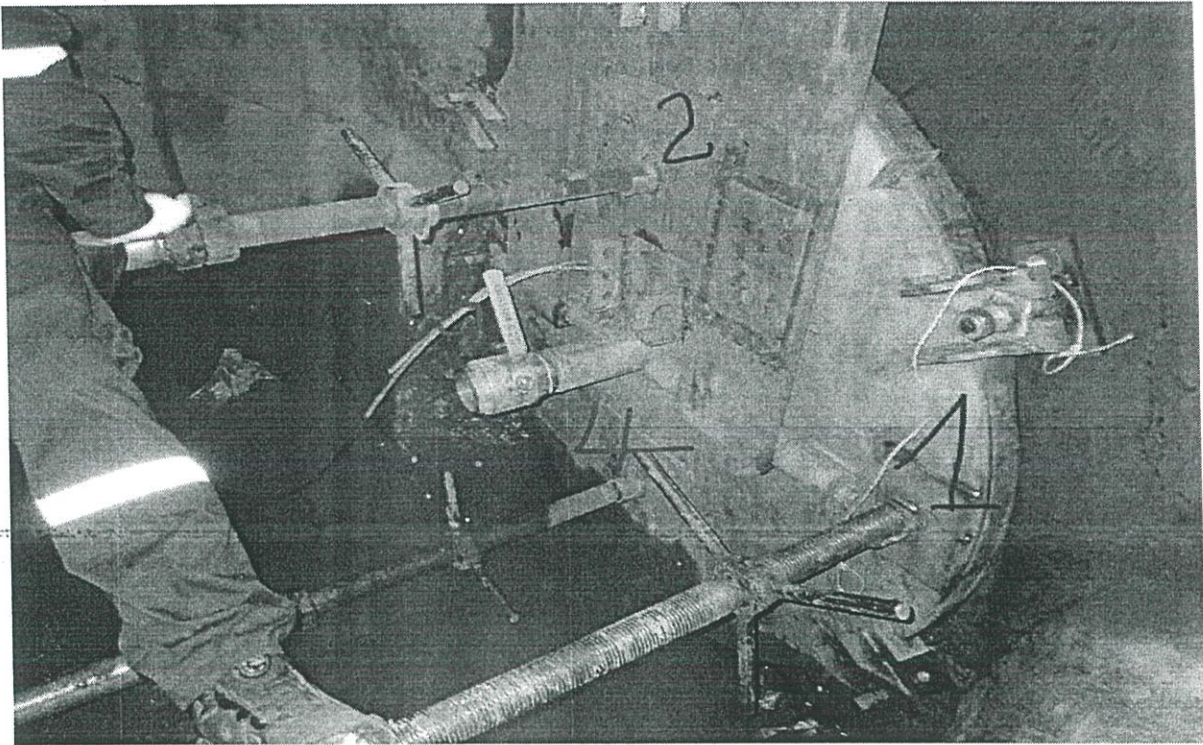


(Hình ảnh trên van cân bằng bên trái đang đóng, bên phải đang mở)

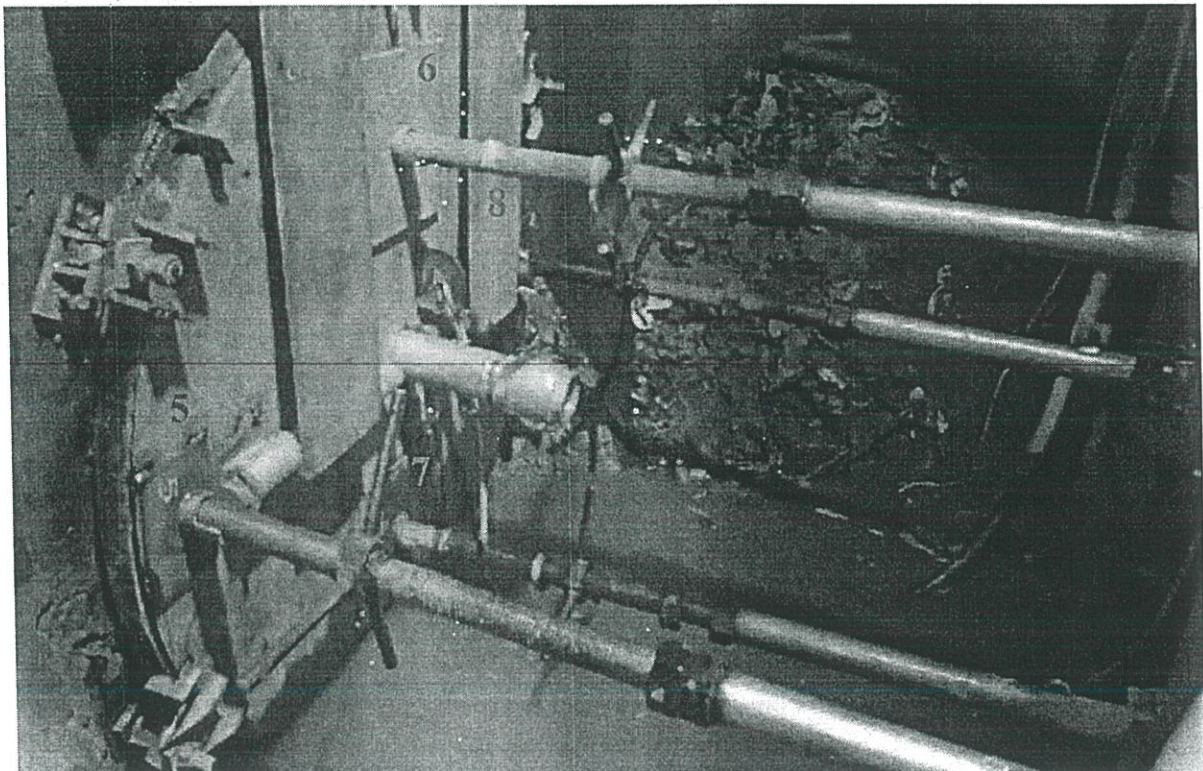
- Trường hợp mức nước trong nhà bơm sâu, thợ lặn khó thao tác được việc lắp các cây chống giữ van vào tường, thì tiến hành chạy bơm nước tuần hoàn hở để hút nước trong nhà bơm, cho đến khi nhìn thấy cánh van bằng mắt thường.

- Thợ lặn xuống lại hồ bơm và tiến hành lắp cây chống cho các van bên trái, bên phải.

Hình 5: Hình ảnh các cây chống cố định van bên trái



Hình 6: Hình ảnh các cây chống cố định van bên phải



- Mỗi van gồm có 4 cây chống, vị trí cây chống được đánh dấu như ở hình số 4, số 5, van bên trái cây chống có số thứ tự từ 1 đến 4, van bên phải cây chống có số thứ tự từ 5 đến 8. Và trên mỗi cây chống cũng được đánh dấu thứ tự từ 1 đến 8 như trên.

- Dùng dây thừng thả từng cây chống theo số đánh thứ tự từ 1 – 4 khi lắp cho van bên trái, và từ 5 – 8 khi lắp cho van bên phải.
- Cách thao tác thu lại hoặc rút ngắn chiều dài cây chống thực hiện bằng thao tác tay quay hàn sẵn vào ecu trên cây chống và 1 ecu rời có thể vặn vào ra được.
- Khi lắp xong 4 cây chống cho van nào thì tiến hành đóng van cân bằng của van đó lại. Công tác thực hiện cho đến khi lắp xong cho 2 van.
- Kiểm tra độ rò rỉ nước, siết thêm bu lông, sửa chữa cây chống đảm bảo van được đóng 1 cách kín nhất.

b. Các bước mở van.

Khi thực hiện xong công tác sửa chữa hoặc cần mở van thì tiến hành các bước như sau:

- Mở van cân bằng đồng loạt cho 2 van.
- Chờ cho mực nước trong hồ bơm dâng cao lên tới vị trí lắp van cân bằng.
- Thao lần lượt các cây chống cho cả 2 van
- Tiến hành tháo bu lông cố định van với bản mã giữ van.
- Khi tháo xong bu lông thì ra hiệu lệnh cho bên trên tiến hành quay tang cuốn cáp kéo van mở ra theo hành trình mở đánh dấu sẵn bằng màu sơn xanh trên dây cáp.
- Thợ lặn kiểm tra độ mở van, độ mở van đạt yêu cầu như hình số 4 là độ mở đạt yêu cầu.

c. Công cụ dụng cụ phục vụ công tác đóng, mở van

- Cờ lê 36: 2 cái
- Cờ lê 75: 1 cái
- Búa 5 kg: 1 cái
- Dây thừng 40m: 1 dây